

CRÉATION



*Le temps est  
notre demeure*

*Tiden är vårt hem*

de  
**Lars Norén**

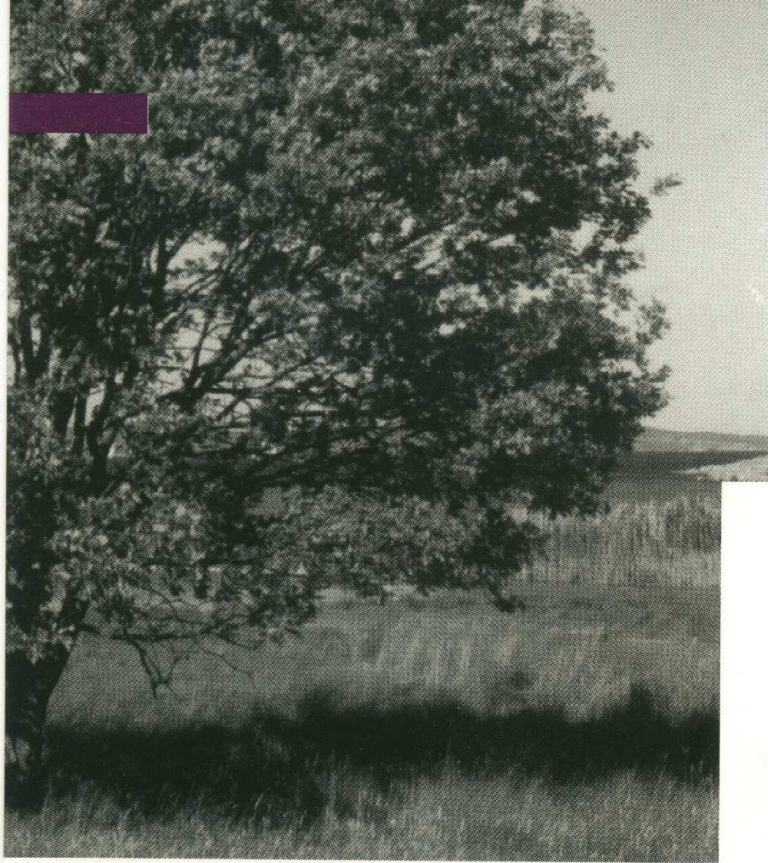
mise en scène  
**Richard Leteurtre**

**Au Théâtre de Villepreux  
du 11 au 14 janvier 2001  
Au Théâtre de l'Opprimé à Paris  
du 8 mars au 15 avril 2001**

**Au Nickelodéon - Centre culturel de Rambouillet  
le 5 mai 2001**

**Au Prisme à Élancourt  
les 11 et 12 mai 2001**





## Interview de Richard Leteurre

**Richard Leteurre, comment avez-vous connu cette pièce de Lars Norén ?**

En la voyant au théâtre de Göteborg, il y a cinq ans. J'ai découvert un Lars Norén que je ne connaissais pas, différent de celui des pièces déjà jouées en France, nourri de ses expériences personnelles, précédant le Norén des pièces sociologiques. *Le Temps est notre demeure* mettait le public dans un étrange mélange d'hilarité et de tension, car chacun y saisissait le contexte local et autobiographique. L'auteur m'y renvoyait d'une manière géniale ce que je ressens de la société et un scepticisme optimiste, fait de beaucoup d'amour. Par Anne Barlind, qui allait faire la traduction et jouer dans notre mise en scène, nous avons obtenu les droits. L'entreprise est très difficile. Nous avons travaillé plusieurs mois sur le texte, avec des ateliers, et ensuite les répétitions ont duré deux mois.

**Onze personnages et une durée de plus de trois heures : pourquoi de telles dimensions ?**

On ne peut rien enlever. Tout a sa nécessité. Les personnages sont en apnée permanente et parlent dans un délire schizophrène. S'ils ne parlaient pas, ils mourraient. Et chacun des onze personnages a son identité, sa trajectoire, son rapport avec les autres. Norén a besoin de trois actes, très différents. Un premier, qui est psychologique et classique. Un deuxième, qui recourt davantage à l'inconscient. Et un troisième, à lui seul aussi long que les deux précédents, où les personnages font exploser l'écriture. Le tourbillon mène au chaos, mais avec une précision de partition, où l'acteur doit suivre la rigueur du mouvement et conserver sa liberté. Il y a des « cut », des failles dans le temps, des fragmentations (je pense parfois au *Songe* de Strindberg). J'ai fait appel à un chorégraphe pour ce qui se passe dans l'espace, une sorte de hors jeu.

Thalia Théâtre

Administration de production Claire Berdot  
Tél./Fax 01 39 76 88 65

Attaché de presse Monique Dupont  
Tél. 06 85 93 01 50 et 01 43 20 51 38  
Fax 01 43 20 51 37 - monique.dupont@free.fr

### Présentation de la pièce

*Comédie d'été ou comédie de villégiature, l'argument du Temps est notre demeure retrace la confrontation de dix personnages - un onzième n'effectuant qu'un passage symbolique - sur un littoral de la mer baltique. Anna et Harald, le couple central en crise, viennent en vacances retrouver famille et amis d'enfance. Anna, grand reporter, rentre de Bagdad, « un cendrier fumant ». A Knäred, où elle retourne chaque été avec Jakob, son frère, elle focalise les désirs et les ressentiments. Trois couples et deux célibataires, tous « soixante-huitarde » vieillissants, se côtoient au rythme de l'été, évoquant leurs pères disparus l'hiver précédent, sous le regard sans complaisance de leurs enfants, une jeune fille de 18 ans et une jeune handicapée mentale de 23 ans. La situation se déroule alors sous nos yeux dans une rigoureuse orchestration sur le thème de l'amour impossible et de l'incapacité des personnages à vivre dans le présent. Après une soirée cathartique, chacun sera obligé de tourner la page. L'auteur ne nous dit pas si les personnages trouveront le répit d'habiter le Temps.*

Hélène Boisbeau, dramaturge

## par Gilles Costaz

**Les personnages centraux sont ceux de Jakob, un écrivain âgé, et de sa sœur Anna, journaliste.**

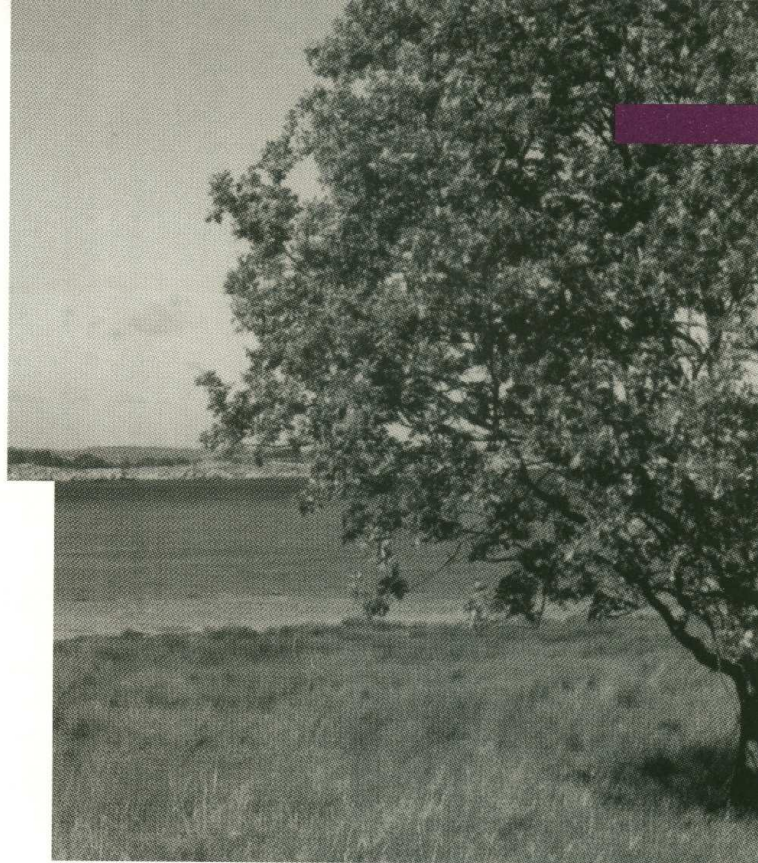
Il n'y a pas de personnages centraux mais, une fois qu'on sait que l'histoire est vue à travers les yeux de Julia, une retardée mentale, et qu'on a identifié la relation incestueuse entre Anna et Jakob, on a le moteur de la pièce. Ces deux personnages révèlent les autres. C'est leur énergie qui donne aux autres leur existence et révèle leurs propres impossibilités. J'aime cette pièce parce qu'elle parle de notre monde, du chaos de cette fin de siècle, beaucoup plus, par exemple, qu'un spectacle qui porterait à la scène *La Misère du monde* de Bourdieu. Il n'y a là aucun voyeurisme. Norén met en marche ses personnages et découvre avec eux comment les choses évoluent.

**Les indications scéniques sont très nombreuses. Est-ce qu'elles aident le metteur en scène et les acteurs, ou les gênent dans une tâche aussi lourde ?**

On a cru qu'elles pouvaient nous gêner. Mais plus nous avançons, plus nous en avons besoin. Les indications sont quasi musicales et donnent souvent une impression de « raccord » parfait. Elles sont aussi liées à la perception du temps : il n'y a pas de pièce de Norén sans temps et déroulement chronologique. Ainsi ce n'est pas nous qui manipulons le texte, c'est lui qui nous emporte. Si on ne se met pas dans les chaussures de Norén, on ne peut monter la pièce. Mais c'est vrai que le travail de préparation et de répétitions a été une vis sans fin. On est face à un polar où tous les personnages sont repliés dans leur mémoire. Chaque jour, on a modifié et remodifié parce que de nouvelles informations apparaissaient.

**Vous avez travaillé avec une dramaturge, Hélène Boisbeau. C'est assez rare en France.**

J'ai besoin de dialoguer pour avancer. Hélène a mis à jour des choses qu'on ne soupçonnait pas, comme le contexte historique. Il faut secouer toute la poussière. Les acteurs prennent ce qui est nécessaire à leur maturation du personnage. Cela dépose des traces à plusieurs niveaux, et nous travaillons beaucoup sur les traces.



### Texte français

Anne Barlind

**Dramaturge et assistante à la mise en scène**  
Hélène Boisbeau

### Scénographie

Jean-Pierre Schneider

### Costumes

Anne Barlind  
assistée de Anne Le Turcq

### Chorégraphie

Jacky Auvray

### Lumières

**et régie générale**  
Olivier Nacfer  
assisté de Jérémie Kornig

### Musique

Philippe Hunsinger

### Administration

Claire Berdot

### Avec

Anne Barlind  
Peter Bonke  
Emmanuel Carlier  
Yvan Chevalier  
Patrice Fay  
Olivier Gosse  
Richard Leteurre  
Béatrice Michel  
Anne-Lise Redais  
Marianne Ségol  
Françoise Viallon-Murphy

### Coproduction

Ministère de la Culture et de la Communication / Drac-IDF aide au projet, Institut Suédois de Stockholm, Creat'Yve, Thécif - Région Ile-de-France, Aide à la Création du Conseil Général des Yvelines, ANPE de Saint Germain en Laye (antenne spectacle), Théâtre de Villepreux

### Avec le soutien

du Prisme d'Élancourt, de l'ACT de Trappes, du Nickelodéon de Rambouillet

### Coréalisation

avec le Théâtre de l'Opprimé de Paris

L'Arche est agent théâtral et éditeur du texte représenté

Remerciements à Ulla Orre / Draken Teaterförslag

## ■ Calendrier

### Théâtre de Villepreux

les 11, 12, 13 janvier à 20 h 30 et le 14 janvier à 15 h.  
Réservations 01 30 80 15 95

### Théâtre de l'Opprimé à Paris

du 8 mars au 15 avril (le jeudi, vendredi, samedi à 20 h le dimanche à 15 h). Réservations 01 43 40 44 44

### Le Nickelodéon - Centre culturel de Rambouillet

le 5 mai à 21 h. Réservations 01 34 94 82 77

### Le Prisme à Élancourt

les 11 et 12 mai à 20 h 30. Réservations 01.30.51.46.06  
(en partenariat avec l'Association Culturelle de Trappes)

# chemins de théâtre en île de france

## SPECTACLES SOUTENUS À LA CRÉATION PAR THÉCIF En 2000-2001

- **LA MAIN DANS LE BOCAL DANS LA BOÎTE DANS LE TRAIN** *Pedro Sedlinsky / Véronique Bellegarde* Du 6 septembre au 2 octobre 2000 à Paris l'Atalante, puis à Marne-la-Vallée (La Ferme du Buisson), à Antony.
- **PHAEDRA'S LOVE** *Sarah Kane / Renaud Cojo* Du 21 septembre au 21 octobre 2000 au Théâtre de la Bastille à Paris.
- **LETHAL ROMANCE** *Jocelyne Sauvard / Kazem Shahryari* Du 10 octobre au 29 novembre 2000 à l'Art Studio Théâtre à Paris.
- **MARAT-SADE** *Peter Weiss / Emmanuel Demarcy-Mota* Du 5 au 29 octobre 2000 à Aubervilliers puis au Blanc-Mesnil, à Cergy-Pontoise (l'Apostrophe).
- **LES POSSIBILITÉS** *Howard Barker / Jerzy Klesyk* Du 13 octobre au 12 novembre 2000 au Théâtre de la Tempête à Paris.
- **SARCELLES-SUR-MER** *Jean-Pierre Bisson / Stéphane Olivié-Bisson* Du 21 novembre au 24 décembre 2000 au Théâtre de la Tempête à Paris, puis à Sarcelles, à Saint-Germain-en-Laye, à Athis-Mons, à Gagny.
- **UBU** *Alfred Jarry & Garry Stevens / Dan Jemmett* Du 20 novembre au 20 décembre 2000 au Théâtre de la Cité Internationale à Paris, puis à Brétigny-sur-Orge, à Choisy-le-Roi, à Fontenay-aux-Roses.
- **Q.T.S.M. (Quand tu seras mort)** *Marc Cholodenko / Alain Bruugno* Du 7 au 17 décembre 2000 à l'Échangeur de Bagnolet, puis à Argenteuil.
- **MANGE-MOI** *Nathalie Papin / Dominique Lurcel* Le 12 décembre 2000 à Collégien, puis à Bonneuil-sur-Marne, à Melun-Sénart à Villeneuve-la-Garenne, à Cergy-Pontoise (l'Apostrophe), à Aulnay-sous-Bois, à Mantes-la-Jolie et à Choisy-le-Roi.
- **TROIS PAS (COMPOSÉ DE « TREIZE ÉTROITES TÊTES », « PÔLES » & « MON AMI »)** *Joël Pommerat* Du 5 au 23 décembre 2000 et du 3 au 20 janvier 2001 au Théâtre de Paris-Villette, puis à Brétigny-sur-Orge, à Guyancourt.
- **TERRES PROMISES** *Roland Fichet / Philippe Lanton* Du 9 au 26 janvier 2001 au Théâtre Gérard Philipe de Saint-Denis et à Mulhouse.
- **ON NE BADINE PAS AVEC L'AMOUR** *Alfred de Musset / Cathy Girard-Deray* Du 9 au 13 janvier 2001 à Sénart, puis au Perreux-sur-Marne et au Théâtre de la Tempête à Paris.
- **LE TEMPS EST NOTRE DEMEURE** *Lars Noren / Richard Leteurre* Du 11 au 14 janvier 2001 à Villepreux, puis du 8 mars au 15 avril 2001 au Théâtre de l'Opprimé à Paris, à Rambouillet, et à Élancourt.
- **MÉDÉE** *Hans Henny Jahnn / Anita Picchiarini* Les 12 et 13 janvier 2001 à Thorigny-sur-Marne, puis à Tremblay-en-France, à Chartres, à Montluçon, du 9 mars au 15 avril au Théâtre National de la Colline à Paris, à Albi, et à Fontenay-aux-Roses.
- **LE PAYS LOINTAIN** *Jean-Luc Lagarce / François Rancillac* Du 19 janvier au 14 février 2001 au Théâtre de la Tempête à Paris.
- **LES NÈGRES** *Jean Genet / Alain Ollivier* Du 22 janvier au 24 février 2001 au Studio-Théâtre de Vitry-sur-Seine, puis en tournée.
- **PROMÉTHÉE** *Rodrigo Garcia / Serge Tranvouez* Du 6 au 25 février 2001 au Théâtre Gérard Philipe de Saint-Denis.
- **AFFABULAZIONE** *P. P. Pasolini / Arnaud Meunier* Du 27 février au 24 mars 2001 au Théâtre Gérard Philipe de Saint-Denis, puis au Blanc-Mesnil.
- **LA CAMOUFLE** *Rémi De Vos / Laurent Vacher* Les 3 et 4 mars 2001 à Épinay-sur-Seine, puis du 27 mars au 7 avril 2001 à Malakoff.
- **HABITATIONS** *Philippe Minyana / Edith Scob* Du 12 mars au 7 avril 2001 au Théâtre Ouvert à Paris.
- **ACCROCHEZ-MOI** *Aglaée Solex / Judith Depaule & Véronique Bisciglia* mars 2001 à La Ménagerie de Verre à Paris.
- **LA TOISON D'OR** *Adel Hakim d'après Apollonius de Rhodes, Sénèque, Euripide, Carl Dreyer* À partir du 24 avril 2001 au Théâtre des Quartiers d'Ivry à Ivry-sur-Seine.
- **DU TEMPS...** *Patrice Bigel* En octobre 2001 à l'Usine Hollander de Choisy-le-Roi.



Région Ile de France

# Thécif

THÉCIF - 4, rue de la Michodière 75002 Paris  
Tél. 01 42 65 11 55 - Fax 01 42 65 00 21 - thecif@thecif.org

L'association THÉCIF a été créée à l'initiative de la Région Ile-de-France.  
Elle est présidée par Marie-Pierre de la Gontrie, Vice-Présidente du Conseil Régional d'Ile-de-France chargée de la Culture, de la Communication et des Nouvelles Technologies.

Directeur de la publication Thierry Pariente, Communication Joana Idieder,  
Réalisation PAO Cédric de Mondenard, Flashage & Impression Debrez imprimerie, Parution janvier 2001.